

Carovita, rincari ed inflazione **COME STA ANDANDO IL TUO 2026?**

Le risposte



Il caro vita a Roma e Lazio nel 2026: raccontaci come sta andando | Le risposte



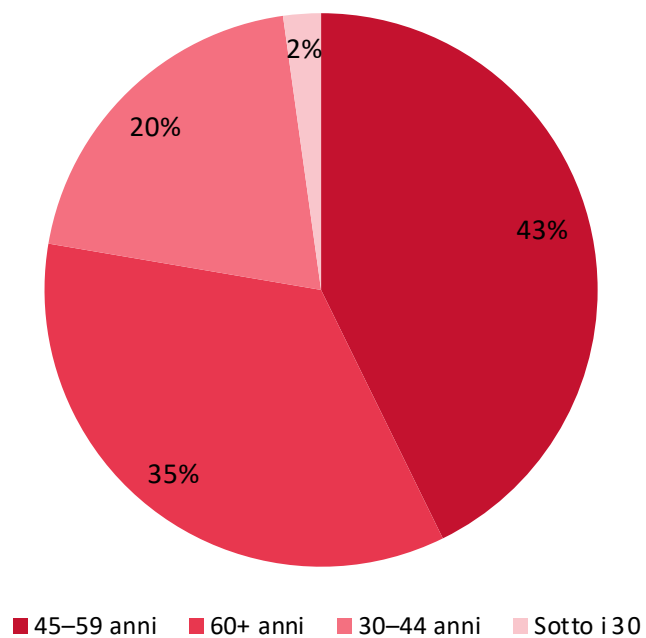
I dati presentati in questo report derivano da un questionario online diffuso attraverso i canali della CGIL di Roma e Lazio **dal 21 aprile 2026 al 28 aprile 2026**. In totale hanno risposto 3.255 persone residenti o lavoratrici nel territorio regionale.

Il campione è autoselezionato. Ha partecipato chi ha scelto liberamente di farlo, senza che fossero applicate procedure campionamento statistico della popolazione. Chi ha risposto è verosimilmente più coinvolto sui temi del lavoro, del reddito e dei servizi pubblici rispetto alla media. Seppur i risultati non possono essere proiettati sull'intera popolazione laziale, il sondaggio va letto come uno strumento di ascolto diretto e ampio le percezioni delle *persone che vi hanno partecipato*.

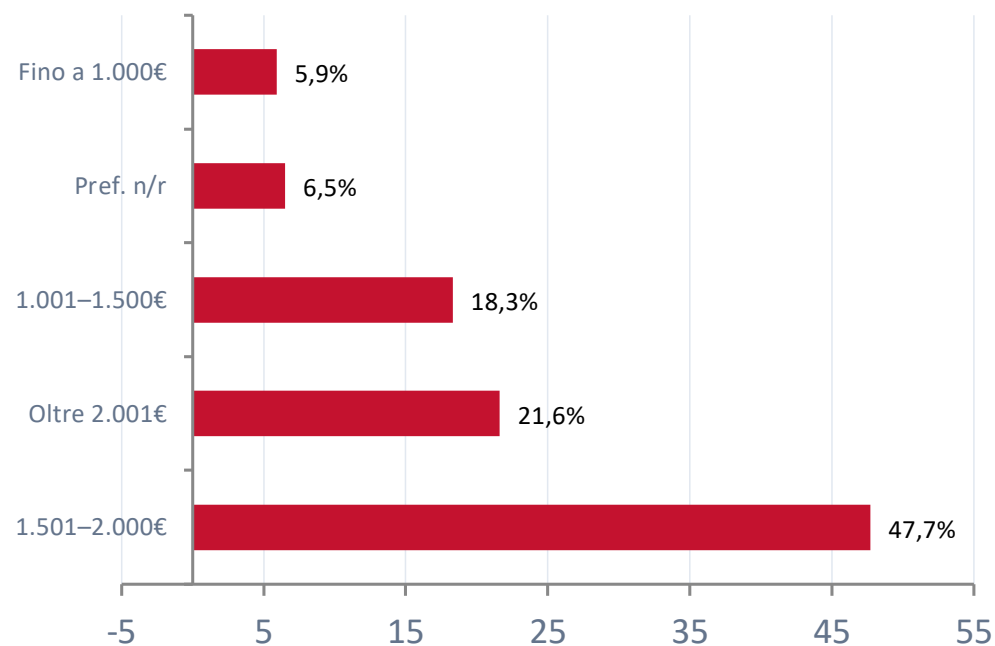
Profilo dei Rispondenti

Distribuzione per fascia d'età, reddito e condizione lavorativa

Fascia d'età



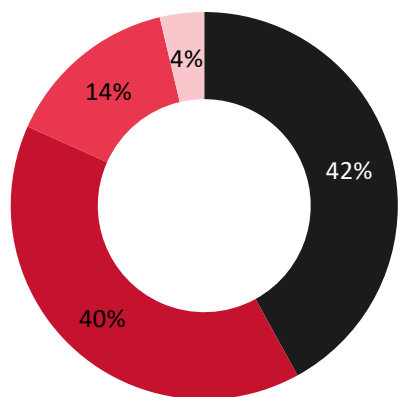
Reddito netto mensile



Condizione Occupazionale

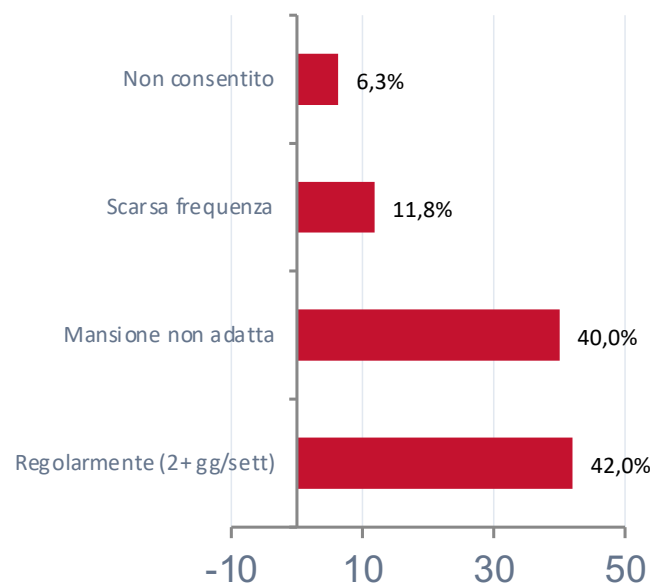
Distribuzione condizione lavorativa

Condizione lavorativa



■ Settore privato
■ Settore pubblico
■ In pensione
■ Altro/Di soccupato/Studio

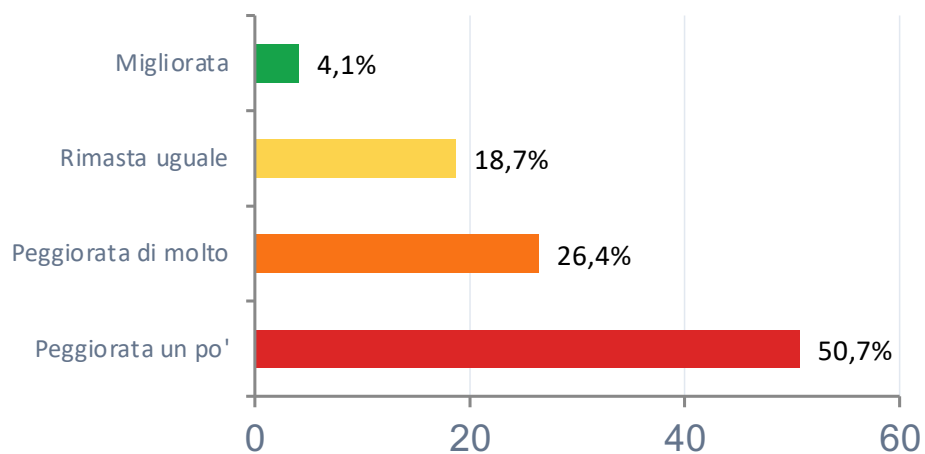
Smart working



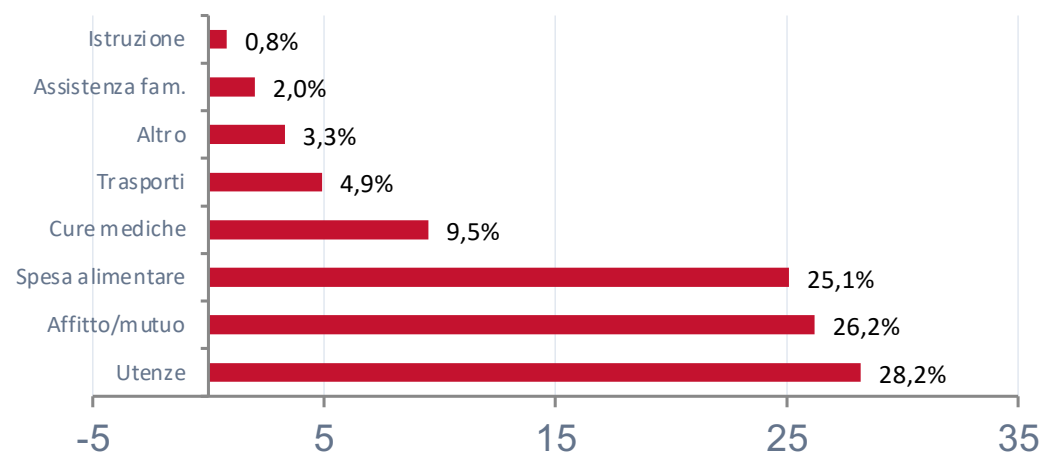
Situazione Economica Attuale

Variazione rispetto a un anno fa, voci di spesa e rinunce dal 2026

Situazione vs un anno fa



Voce di spesa prevalente



Rinunce dall'inizio del 2026

57,3%

Rinunciato a svaghi
e spese non essenziali

12,2%

Riesce a coprire
tutte le spese

8,4%

Richiesto prestiti
o aiuti familiari

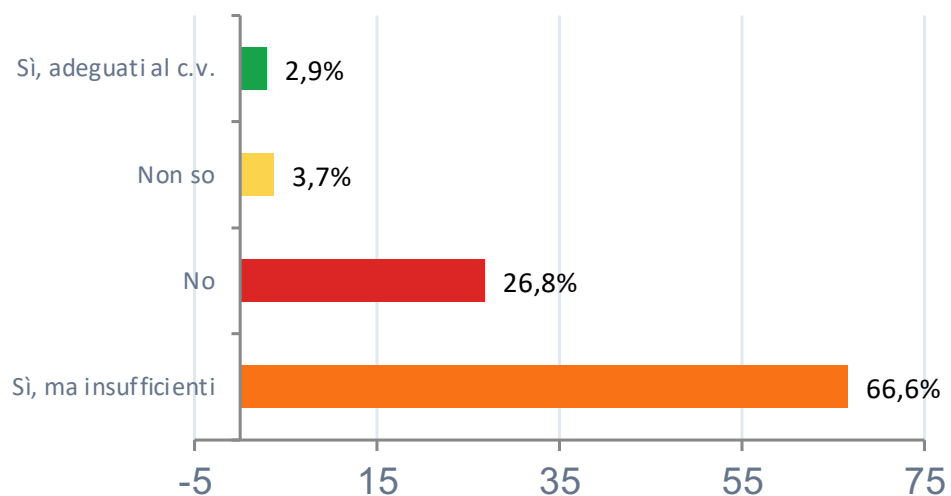
6,5%

Rinunciato a
cure mediche

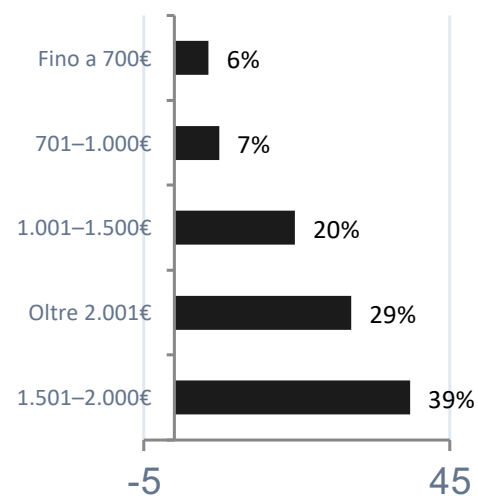
Lavoro e Pensioni

Adeguatezza degli aumenti contrattuali e rivalutazione delle pensioni

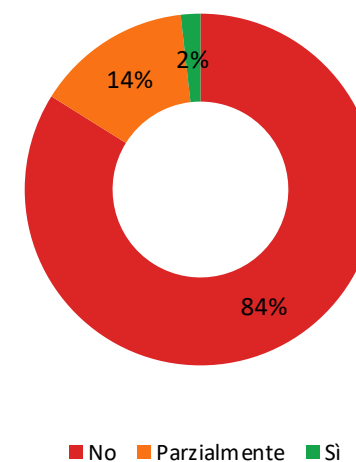
Aumenti contrattuali (ultimi 2 anni)



Pensione netta mensile



Rivalutazione copre c.v.?



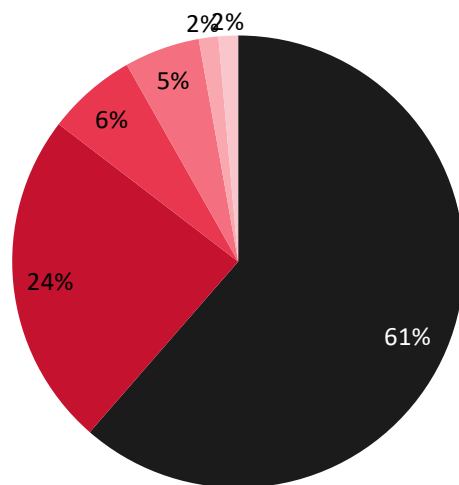
93,4% dei lavoratori dichiara di non aver ricevuto aumenti o di averli ricevuti insufficienti.

Tra i pensionati, l'83,8% afferma che la rivalutazione non copre l'aumento del costo della vita.

Mobilità e Trasporti

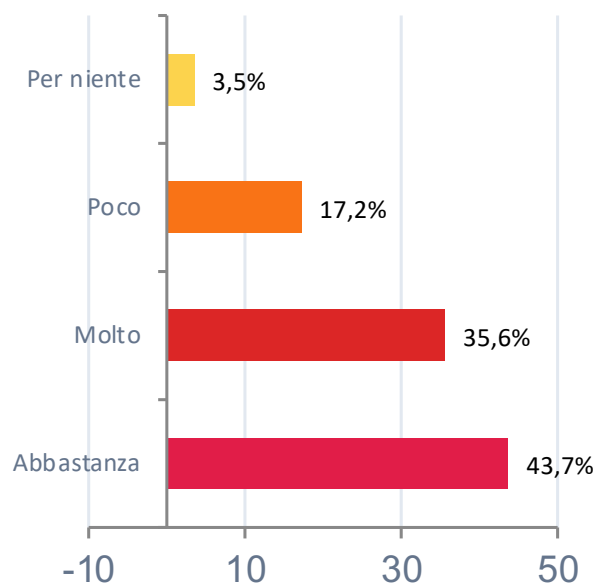
Mezzi utilizzati, impatto del carburante e adeguatezza del trasporto pubblico

Mezzo di trasporto principale

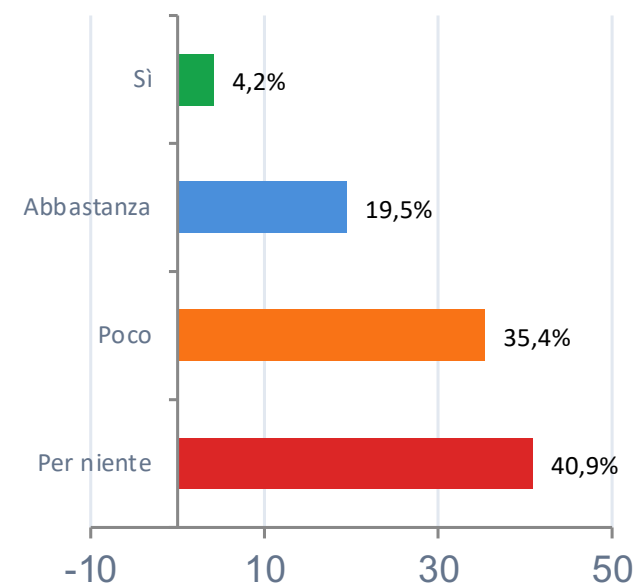


■ Auto privata ■ Trasporto pubblico ■ Moto/scooter
■ A piedi ■ Altro ■ Bici/monopattino

Impatto carburante sul bilancio

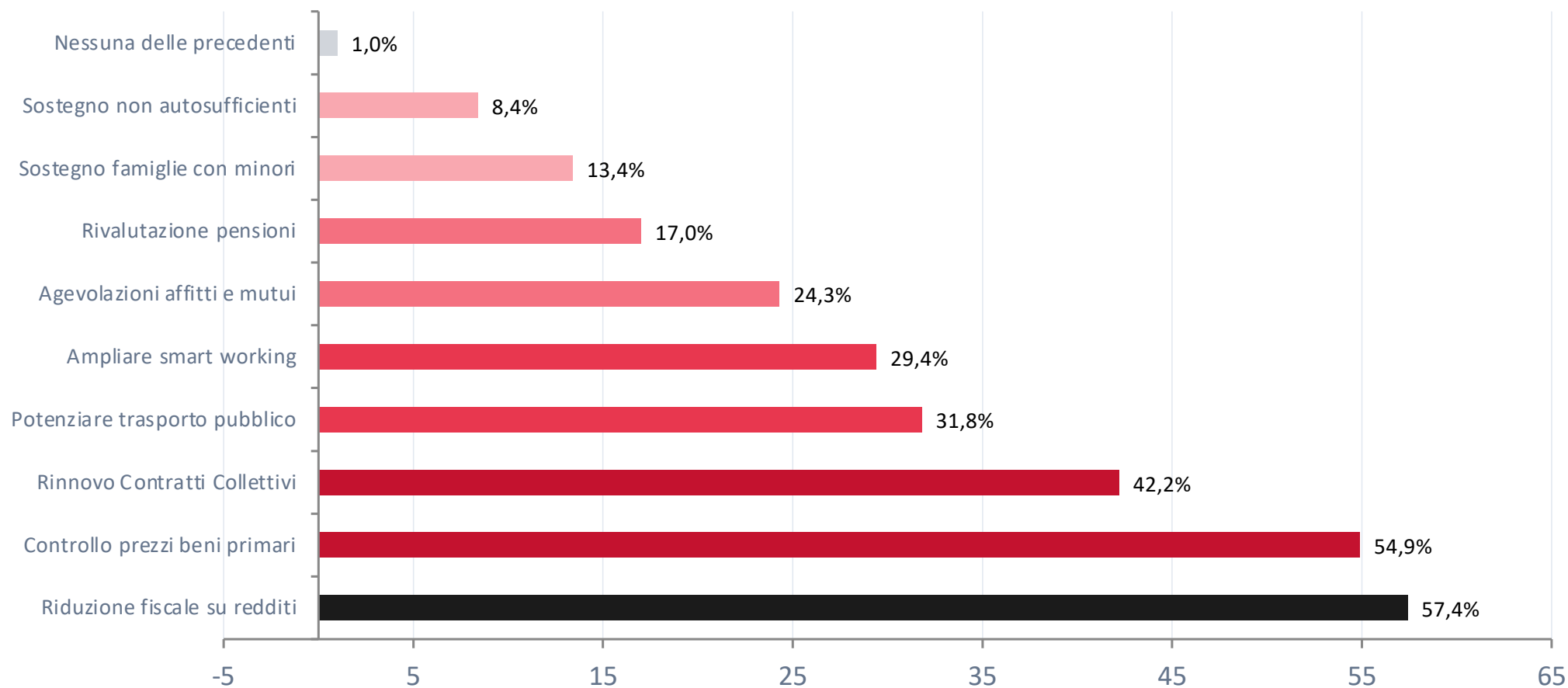


Trasporto pubblico adeguato?



Misure Urgenti Richieste

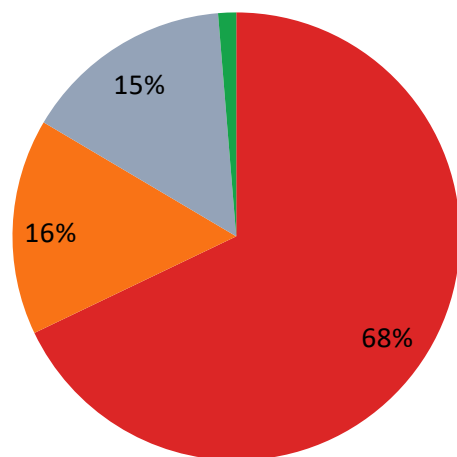
Massimo 3 risposte — percentuale sui rispondenti



Prospettive e Fiducia nelle Istituzioni

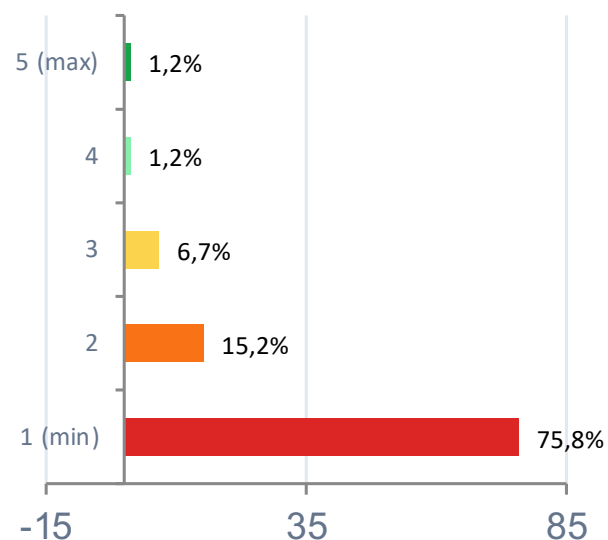
Aspettative per i prossimi 12 mesi e fiducia in Governo e istituzioni locali

1% Aspettative prossimi 12 mesi

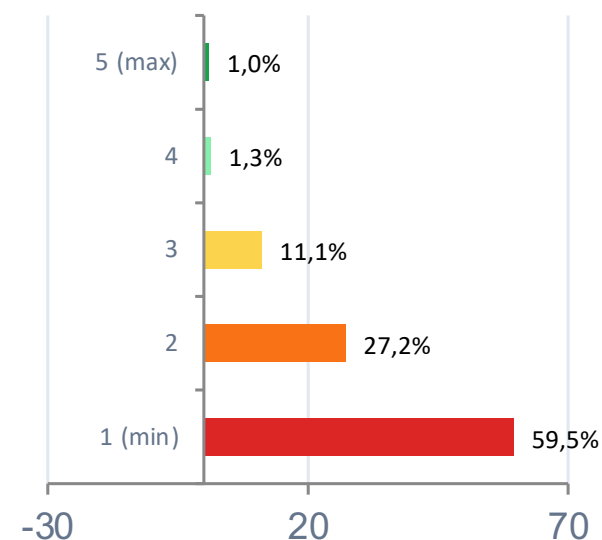


■ Peggiorerà ■ Resterà invariata ■ Non so ■ Migliorerà

Fiducia nel Governo



Fiducia in Comuni e Regione



67,9%

prevede un peggioramento
nei prossimi 12 mesi

91,0%

fiducia minima (1-2)
nel Governo

86,7%

fiducia minima (1-2)
in Comuni e Regione

Condizione per provincia dei rispondenti

Provincia		Situazione rispetto a un anno fa				Aspettativa prossimi 12 mesi			
		Peggiorata di molto	Peggiorata un po'	Rimasta uguale	Migliorata	Peggiorerà	Non so	Resterà invariata	Migliorerà
Roma		26,4%	50,5%	18,9%	4,2%	68,3%	15,0%	15,5%	1,2%
Latina		23,9%	61,4%	13,6%	1,1%	70,5%	15,9%	10,2%	3,4%
Frosinone		31,2%	51,9%	15,6%	1,3%	67,5%	23,4%	6,5%	2,6%
Viterbo		27,5%	45,0%	25,0%	2,5%	67,5%	12,5%	17,5%	2,5%
Rieti		16,1%	58,1%	19,4%	6,5%	54,8%	19,4%	25,8%	0,0%
Media Lazio		25,0%	53,4%	18,5%	3,1%	65,7%	17,2%	15,1%	1,9%

Sintesi dei risultati

1

77,1% percepisce un peggioramento della propria situazione economica rispetto all'anno precedente.

2

93,4% dei lavoratori non ha ricevuto aumenti o li ritiene insufficienti a coprire l'inflazione.

3

79,3% dichiara un impatto significativo (abbastanza o molto) dell'aumento del carburante sul bilancio.

4

76,3% giudica il trasporto pubblico poco o per niente adeguato alle proprie esigenze.

5

67,9% prevede un ulteriore peggioramento nei prossimi 12 mesi. Solo l'1,3% si aspetta un miglioramento.

6

91,0% esprime fiducia minima (1 o 2 su 5) nel Governo; 86,7% nelle istituzioni locali.